

#2800 – ENGLISH  
Zip-Front Figure Skating Dress

**How to choose the appropriate size:**

Use the size corresponding to bust for the width, and to girth measurement for the length.

**Seam and hem allowances are included.**

**Stitch this garment 6 mm (1/4") from edge (unless otherwise indicated).  
Pieces are stitched with right sides together (unless otherwise indicated).**

Pattern Pieces

- |                    |                     |                    |                       |
|--------------------|---------------------|--------------------|-----------------------|
| A) Center front X2 | D) Skirt front X1   | G) Panties back X1 | J) Mandarin collar X2 |
| B) Side front X2   | E) Skirt back X1    | H) Long sleeve X2  | K) Shirt collar X2    |
| C) Back X2         | F) Panties front X1 | I) Cap sleeve X2   |                       |

Jalie's sewing technique for stretch fabrics (if you do not have a serger)

1. First seam: a large zigzag stitch directly on raw edge of fabric, without stretching the fabric (fig. 1).  
2. Second seam: a straight stitch 6 mm (1/4") from edge of the fabric, stretching the fabric lightly (fig. 2).
1. Bodice and invisible zipper
  - Pin side front to center front (fig. 3) and stitch.
  - Pin back pieces at center back (fig. 4) and stitch.
  - Pin front to back at shoulder seams (fig. 5) and stitch.
    - VIEW A AND B (WITH SLEEVES)
      - Pin sleeve to armhole (fig. 6) and stitch.
      - Pin front to back at side and underarm seams (fig. 7) and stitch from waist to bottom edge of sleeve.
    - VIEW C (SLEEVELESS)
      - Pin front to back at side seams (fig. 8) and stitch.
  - Pin open zipper face down to right side of center front edge and baste using a zigzag stitch (fig. 9).
  - Sew invisible zipper following the instructions provided by your invisible-zipper foot manufacturer (fig. 10).  
**IMPORTANT:** The zipper is longer than the front. DO NOT CUT excess zipper.
2. Collar
  - Pin collar pieces right sides together (fig. 11) and stitch as shown.
  - Clip corners (shirt collar) (fig. 12) and curves (mandarin collar) (fig. 13). Turn right side out (fig. 14).
  - Pin one of the collar layers to right side of neckline (fig. 15), matching center back marks and shoulder marks (on collar) with shoulder seams, and stitch.
  - Fold free layer to wrong side by 6 mm (1/4"), along visible neckline seam (fig. 16), pin and hand stitch.
  - Topstitch collar as shown (fig. 17).
3. Skirt and panties
  - Pin skirt front to skirt back (fig. 18) and **stitch 1 cm (3/8") from edge**, from the single notch to the waist.
  - Open seam allowances (fig. 19), fold raw edge of skirt by 1 cm (3/8") (fig. 20) and pin.
  - Topstitch 6 mm (1/4") from edge as shown (fig. 21).
  - Pin panties front to panties back at side seams (fig. 22) and crotch (fig. 23), stitch.
  - Overlap elastic ends and stitch as shown to form a loop (fig. 24), divide it into fourths and mark with pins (fig. 25).
  - Divide leg openings into fourths and mark with pins (fig. 26).
  - Pin elastic to wrong side of leg opening, matching pins (fig. 27).
  - Sew along the edge of the elastic using a zigzag stitch, and stretching the elastic as you sew to fit the opening (fig. 28).
  - Fold sewn elastic to wrong side of fabric and stitch again, over visible zigzag stitch (fig. 29).
  - Pin right side of panties to wrong side of skirt, matching notches at waist (fig. 30), and stitch using a zigzag stitch only (fig. 31).
  - With the zipper closed, pin right side of bodice to right side of skirt, matching notches at the waist (fig. 32) and stitch.
  - Stitch across zipper a few times over the visible seam (fig. 33).
  - Cut excess zipper (fig. 34).
4. Finishing
  - VIEW A (LONG SLEEVES)
    - Fold raw edge of sleeves by 2 cm (3/4") to wrong side and topstitch with a zigzag or double needle stitch (fig. 35).
  - VIEW B (CAP SLEEVES)
    - Fold raw edge of sleeves by 1.5 cm (5/8") to wrong side and topstitch with a zigzag or double needle stitch (fig. 36).
  - VIEW C (SLEEVELESS)
    - Fold raw edge of armholes by 1 cm (3/8") to wrong side and topstitch using a straight or double needle stitch (fig. 37).
  - Apply stretch trim if desired.

*Thank you for using Jalie sewing patterns*

## #2800 – FRANÇAIS

### Robe de patinage artistique zippée au devant

#### Comment choisir la bonne taille

Utiliser la mesure du buste pour la largeur et celle du tronc pour la longueur.

**Les ressources de couture et d'ourlet sont comprises.  
Ce vêtement est cousu à 6 mm (1/4") du bord (sauf lors d'avis contraire).**

**Lors de l'assemblage, les pièces du vêtement sont superposées endroit contre endroit (sauf lors d'avis contraire).**

#### Pièces du patron

A) Milieu devant X2	D) Jupe devant X1	G) Culotte dos X1	J) Col mandarin X2
B) Côté devant X2	E) Jupe dos X1	H) Manche longue X2	K) Col chemise X2
C) Dos X2	F) Culotte devant X1	I) Manche courte X2	

Technique de couture Jalie pour tissus extensibles (**utiliser cette technique si vous n'avez pas de surjeteuse**)

1. Première couture : point zigzag large directement sur le bord vif du tissu, sans tendre le tissu (fig. 1).
2. Deuxième couture : point droit à 6 mm (1/4") du bord du tissu en tendant légèrement le tissu (fig. 2).

#### 1. Corsage et fermeture à glissière invisible

- Épingler le côté devant au milieu devant (fig. 3) et coudre.
- Épingler les pièces du dos (fig. 4) et coudre le milieu dos.
- Épingler le devant au dos (fig. 5) et coudre les épaules.

##### MODÈLES A ET B (AVEC MANCHES)

- Épingler la manche à l'emmanchure (fig. 6) et coudre.
- Épingler les côtés et le dessous de la manche (fig. 7) et coudre de la taille au bord de la manche.

##### MODÈLE C (SANS MANCHES)

- Épingler les côtés (fig. 8) et coudre.
  - Épingler l'endroit de la fermeture à glissière sur l'endroit du devant et fixer temporairement au point zigzag (fig. 9).
  - Coudre la fermeture à glissière en suivant les instructions du fabricant de votre pied pour fermeture à glissière invisible (fig. 10).
- IMPORTANT** : La fermeture à glissière est plus longue que le devant. NE PAS COUPER l'excédent tout de suite.

#### 2. Col

- Épingler les pièces du col (fig. 11) et coudre tel qu'illustré.
- Biseauter les coins (col chemise) (fig. 12) ou cranter les arrondis (col mandarin) (fig. 13). Retourner sur l'endroit (fig. 14).
- Épingler une des épaisseurs du col sur l'endroit de l'encolure (fig. 15) en faisant correspondre le milieu dos et les points d'épaule et coudre.
- Replier l'autre épaisseur du col sur son envers le long de la couture à l'encolure (fig. 16), épingler et coudre à la main.
- Surpiquer le pourtour du col (fig. 17).

#### 3. Jupe et culotte

- Épingler la jupe devant à la jupe dos (fig. 18) et **coudre à 1 cm (3/8") du bord, du cran simple jusqu'à la taille.**
- Ouvrir les ressources de couture (fig. 19) et plier le bord inférieur de la jupe de 1 cm (3/8") (fig. 20).
- Surpiquer à 6 mm (1/4") du bord tel qu'illustré (fig. 21).
- Épingler la culotte devant à la culotte dos et coudre les côtés (fig. 22) et l'entrejambe (fig. 23).
- Joindre solidement les extrémités de l'élastique par une couture (fig. 24) et diviser celui-ci en quatre (4) parties égales à l'aide d'épingles (fig. 25).
- Diviser l'ouverture des cuisses en quatre (4) parties égales à l'aide d'épingles (fig. 26).
- Épingler l'élastique sur l'envers de l'ouverture en faisant correspondre les épingles (fig. 27).
- Exécuter une couture au point zigzag sur le bord du tissu et de l'élastique en tendant celui-ci pour qu'il s'ajuste à l'ouverture (fig. 28).
- Rabattre l'élastique cousu sur l'envers du tissu et coudre à nouveau, sur le premier zigzag (fig. 29).
- Épingler l'endroit de la culotte sur l'envers de la jupe (fig. 30) en faisant correspondre les crans et coudre la taille au point zigzag seulement (fig. 31).
- Avec la fermeture à glissière fermée, épingler l'endroit du corsage sur l'endroit de la jupe en faisant correspondre les crans (fig. 32) et coudre.
- Solidifier le bas de la fermeture à glissière en cousant à quelques reprises sur la couture apparente (fig. 33).
- Couper l'excédent de fermeture à glissière (fig. 34).

#### 4. Finition

##### MODÈLE A (AVEC MANCHES LONGUES)

- Replier le bord vif des manches de 2 cm (3/4") sur l'envers et surpiquer au point zigzag ou à l'aiguille double (fig. 35).

##### MODÈLE B (AVEC MANCHES COURTES)

- Replier le bord vif des manches de 1,5 cm (5/8") sur l'envers et surpiquer au point zigzag ou à l'aiguille double (fig. 36).

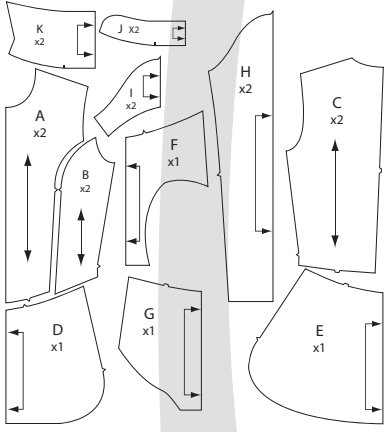
##### MODÈLE C (SANS MANCHES)

- Replier le bord vif des emmanchures de 1 cm (3/8") sur l'envers et surpiquer au point droit ou à l'aiguille double (fig. 37).

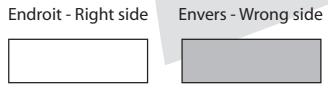
- Appliquer les garnitures extensibles aux endroits désirés.

*Merci de coudre avec Jalie*

**Pièces du patron - Pattern Pieces**



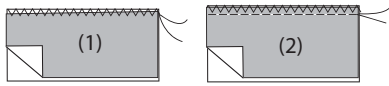
**Légende des illustrations  
Illustration shading key**



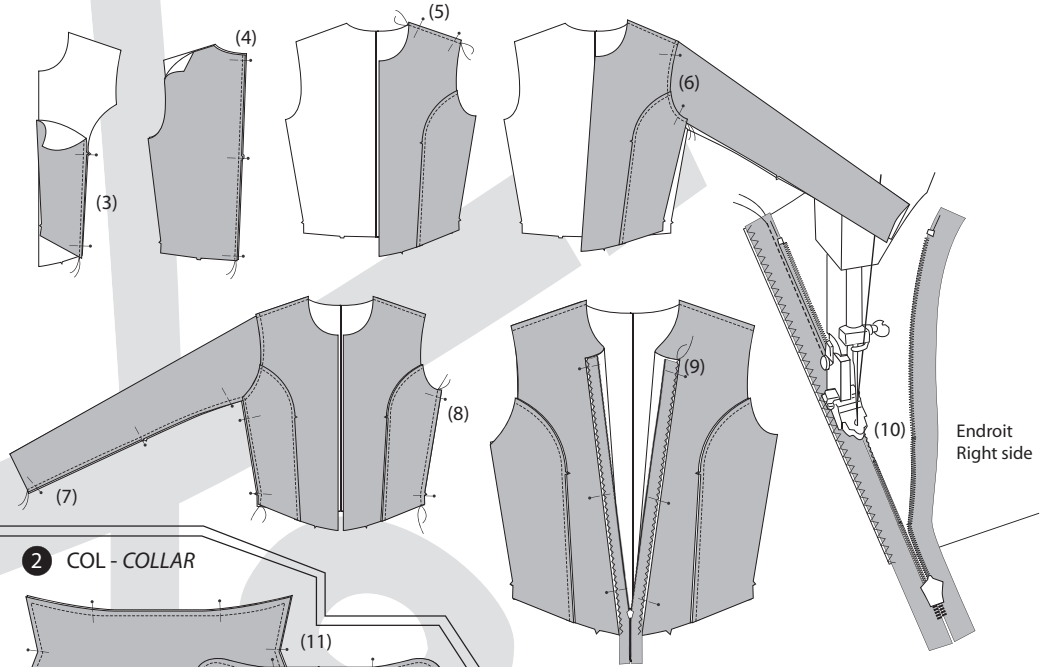
**Technique de couture Jalie pour  
tissus extensibles**

(à utiliser si vous n'avez pas de surjeteuse)

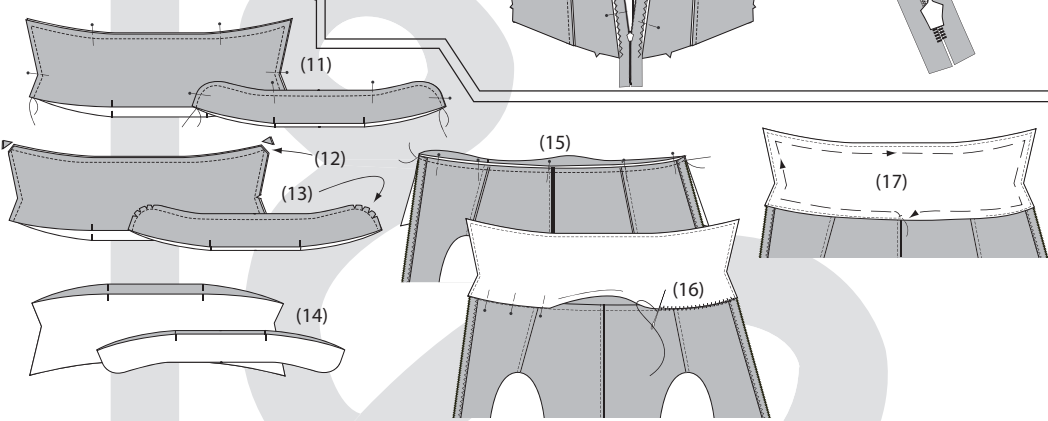
**Jalie's sewing technique for stretch fabrics**  
(use this technique if you cannot use a serger)



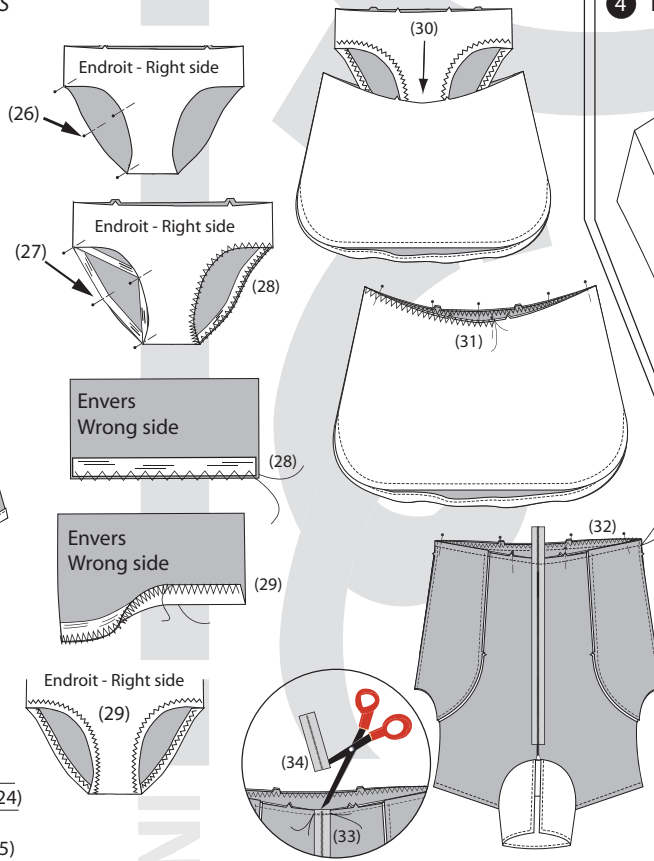
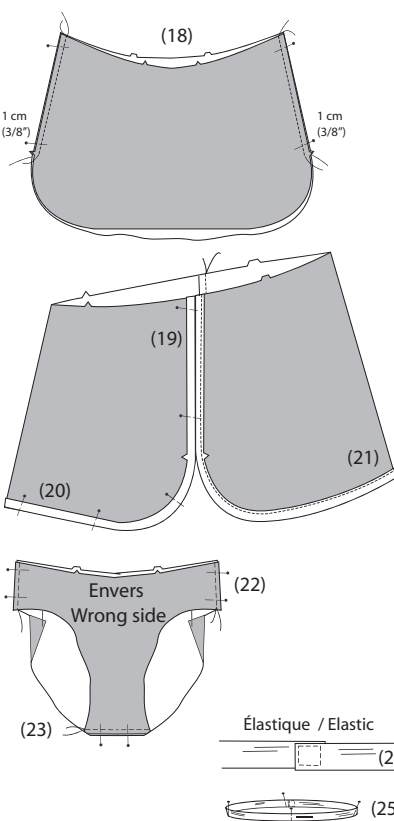
**1 CORSAGE - BODICE**



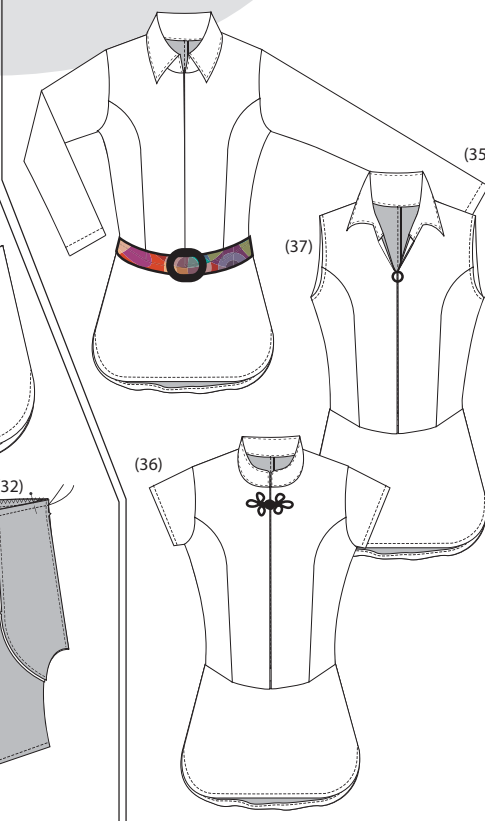
**2 COL - COLLAR**



**3 JUPE ET CULOTTE - SKIRT AND PANTIES**



**4 FINITION - FINISHING**



**LONGUEURS  
D'ÉLASTIQUES**

***ELASTIC  
LENGTHS***

Élastique 1 cm  
*3/8" Elastic*

**Cuisse  
Leg opening  
X2**

	cm	"
F	31,1	12 1/4
G	31,8	12 1/2
H	32,5	12 3/4
I	33,2	13
J	33,9	13 3/8
K	34,5	13 5/8
L	35,2	13 7/8
M	36,5	14 3/8
N	37,9	14 7/8
O	39,2	15 3/8
P	40,5	16
Q	41,8	16 1/2
R	43,1	17
S	44,5	17 1/2
T	45,9	18 1/8
U	47,4	18 5/8
V	48,9	19 1/4
W	50,4	19 7/8
X	51,8	20 3/8
Y	53,3	21
Z	54,8	21 5/8
AA	56,3	22 1/8